

Assemblée Générale Mixte 2020

23 juin 2020



Ordre du jour

—

- Nomination du bureau
- Activité opérationnelle et financière
- Résolutions Partie Ordinaire
- Résolutions Partie Extraordinaire

Nomination du Bureau

Il est précisé que Monsieur Jean-Claude Bourrelier, Président du Conseil d'administration, a assuré la présidence de l'Assemblée Générale, que Monsieur Jean-Michel Bourrelier (Directeur Général Délégué) et Madame Annabelle Bourrelier (Directrice Générale Déléguée) ont été désignés en qualité de scrutateurs, et que Monsieur Yoann Bourrelier (Directeur Général Délégué) a été désigné secrétaire de séance.

Sommaire activité opérationnelle et financière

- Faits marquants
- Présentation de Bourrelier Group et organigramme au 31 décembre 2019
- Activité du réseau au Benelux en 2019 et au 1^{er} trimestre 2020
- Stratégie d'investissement
- Éléments financiers 2019
- Chiffres du premier trimestre 2020
- Incertitudes et litiges

Présentation de Bourrelier Group Organigramme au 31 décembre 2019

Conseil d'Administration de Bourrelier Group



Jean Criton
*Administrateur Indépendant**

Yoann Bourrelier
Directeur Général Délégué

Jean-Michel Bourrelier
Directeur Général Délégué

Annabelle Bourrelier
Directrice Générale Déléguée

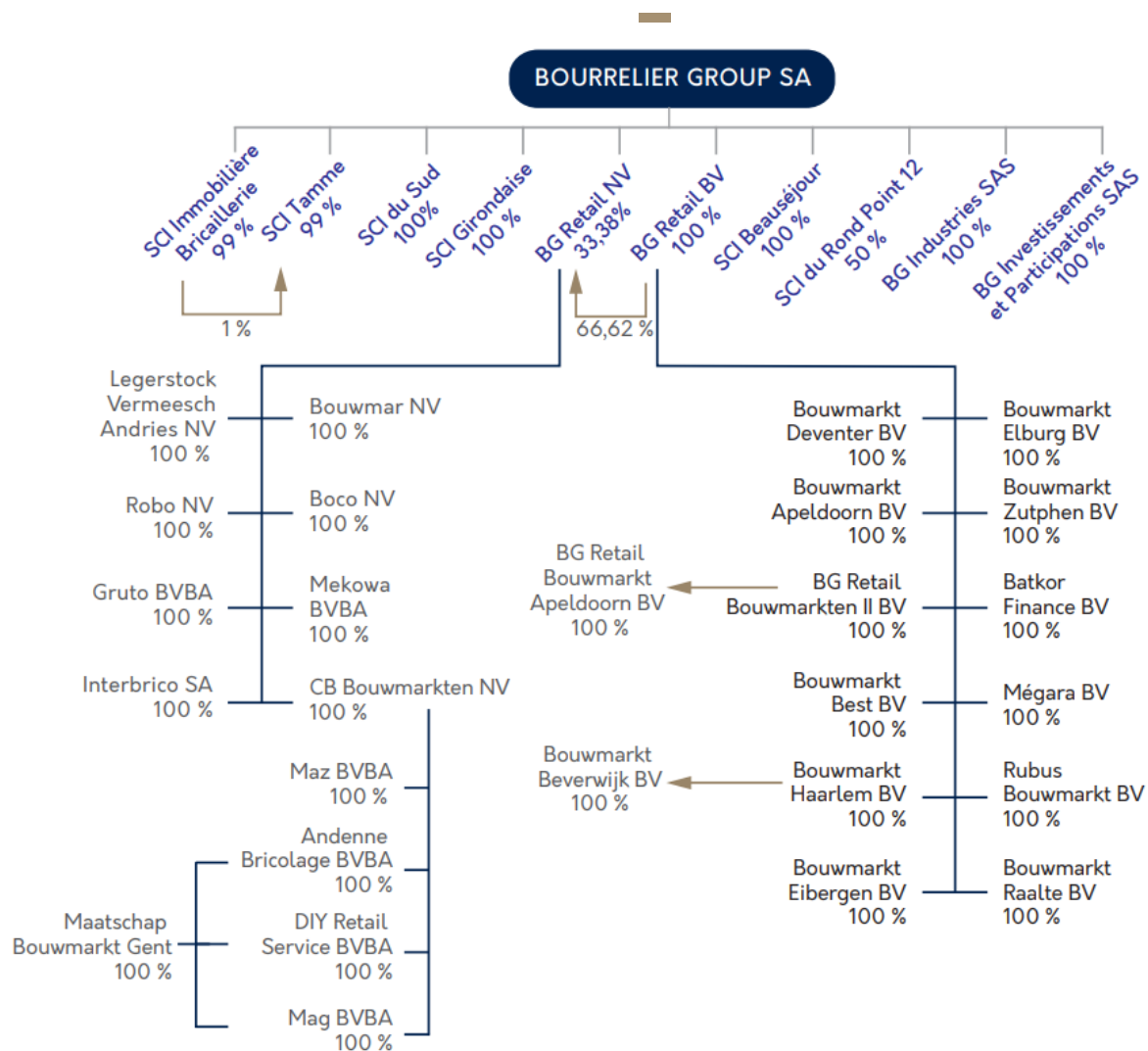
Jean-Claude Bourrelier
Président Directeur Général

Comité de direction

**Dans la gouvernance de BOURRELIER GROUP, société à contrôle familial, la présence d'un administrateur indépendant apporte un regard extérieur sur les orientations stratégiques et favorise la représentation des intérêts minoritaires*

Au sens du Code AFEP MEDEF, un administrateur est indépendant lorsqu'il n'entretient avec la société aucune relation qui puisse compromettre l'exercice de sa liberté de jugement : il ne peut exercer de fonction exécutive et, s'il doit être actionnaire, il ne peut avoir d'intérêt significatif au capital.

Organigramme du Groupe au 31 décembre 2019



FAITS MARQUANTS

Faits marquants

➤ Impact norme IFRS 16

Depuis le 1er janvier 2019, application la norme IFRS 16 (retraitement des contrats de location supérieurs à 12 mois et à 5000 \$). Désormais, le droit d'usage est amorti via les dotations aux amortissements au compte de résultat, et est reconnu en charge financière, alors que selon les textes en vigueur jusqu'à l'exercice clos le 31 décembre 2018, la charge de loyer était constatée en charge externe. L'impact net au compte de résultat se traduit par une charge de 445,9 K€. L'impact sur le Résultat Opérationnel courant est de + 601 K€.

➤ Dépréciation France

Des expertises immobilières ont été réalisées en décembre 2019 sur tous les actifs immobiliers français du groupe. Elles ont mené à la constatation de dépréciations avec un impact de – 6,1M€ sur la SCI du Sud.

➤ Dépréciation Benelux

Les tests annuels de dépréciation du goodwill nous ont conduit à constater une dépréciation pour 19,3 M€.

Faits marquants

En France :

- Demandes de JG Capital Management, l'IDI en mai 2019 et Lazard Frères Gestion en juin 2019, détenant ensemble environ 9,5 % du capital, tendant au dépôt d'un projet d'offre publique de retrait suite à l'abaissement du seuil d'OPR à 90 % du capital ou des droits de vote à l'occasion de la publication de la loi dite "PACTE " du 22 mai 2019.
- Le 17 mars 2020, le collège de l'AMF a déclaré recevable la demande présentée par Lazard Gestion et impose à l'actionnaire principal le dépôt d'un projet d'OPR dans un délai de trois mois.
- Le 19 mars 2020, Bourrelier Group a publié un communiqué par lequel elle précise que l'actionnaire principal et les autres actionnaires composant le groupe familial Bourrelier détiennent ensemble à la date de décision de l'AMF et depuis octobre 2019, moins de 90 % du capital et des droits de vote de la société Bourrelier Group.
La cotation de l'action Bourrelier Group a été suspendue par Euronext Paris jusqu'à nouvel ordre sur demande du Président Directeur Général de Bourrelier Group.
- le 27 mars 2020, dépôt d'un recours en annulation devant la Cour d'Appel de Paris par l'actionnaire principal et les personnes physiques composant le groupe familial Bourrelier ainsi que la société Bourrelier Group, à l'encontre de la décision de l'AMF du 17 mars 2020. Simultanément, une requête de sursis à l'exécution de cette décision a été déposée auprès du Président de la Cour d'Appel de Paris, jusqu'au prononcé de l'arrêt au fond à intervenir sur le recours en annulation.

Dans le cadre de la période d'urgence sanitaire, le délai pour déposer le projet d'OPR est prorogé.

- Mise en œuvre d'investissements via BG Investissements et Participations à hauteur de 2.85 M€, dont :
 - FCP à hauteur de 2,80 M€
 - Prise de participation pour 0,05 M€
- L'engagement résiduel auprès des différents FCP s'élève à 10,3 M€

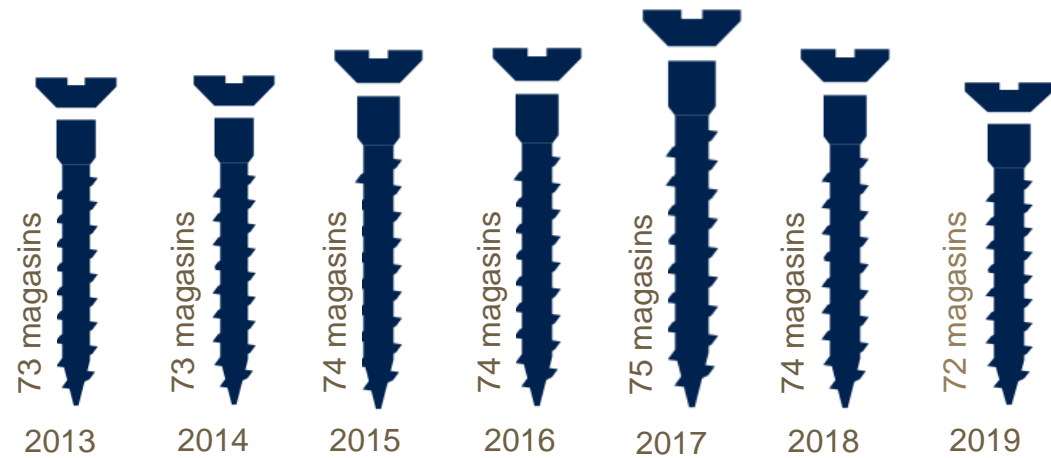
Activité 2019 du réseau au Benelux

Activité 2019 au Benelux

➤ Evolution du parc

Gamma :
40 magasins en Belgique
et 8 en Hollande

Karwei :
24 magasins en Hollande



*Magasins ouverts (hors Apeldoorn Noord)

Activité 2019 au Benelux

➤ Fermeture Gamma Nimy-Maisières

- Fermeture effective le 2 février 2019

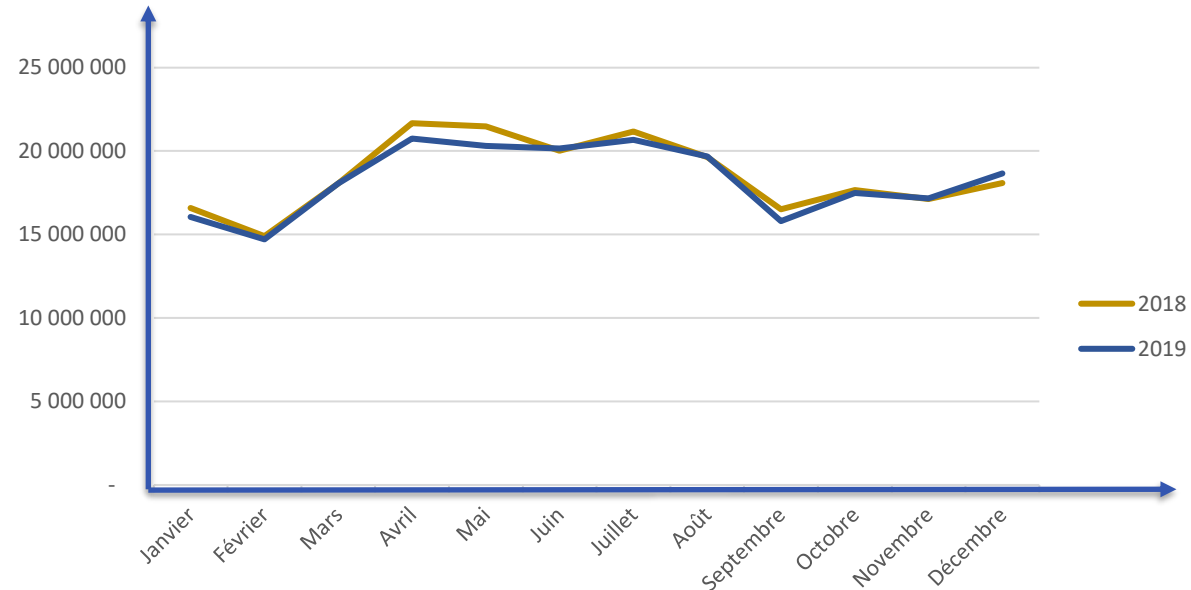
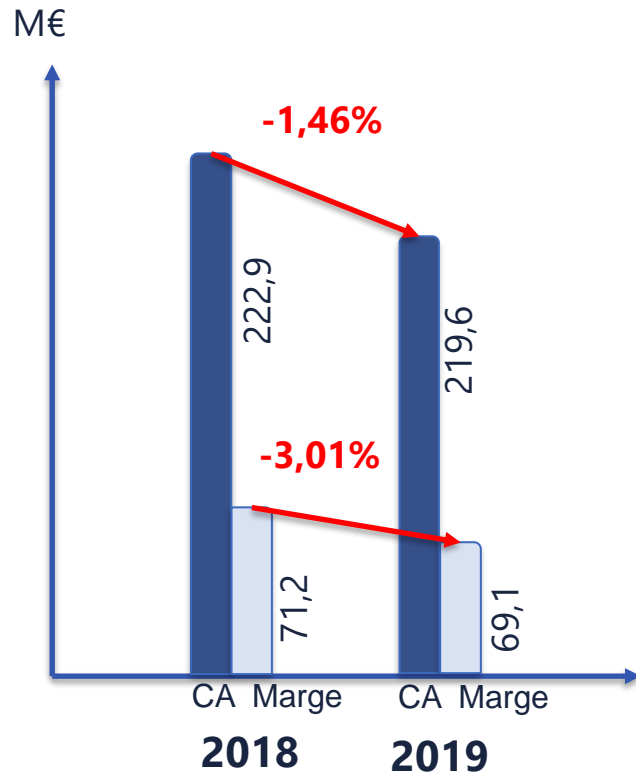


➤ Reconstruction Karwei Apeldoorn Nord

- Le magasin est resté fermé en 2019
- Réduction à une surface plus adaptée
- Implémentation du dernier concept Karwei Q



Activité 2019 au Benelux

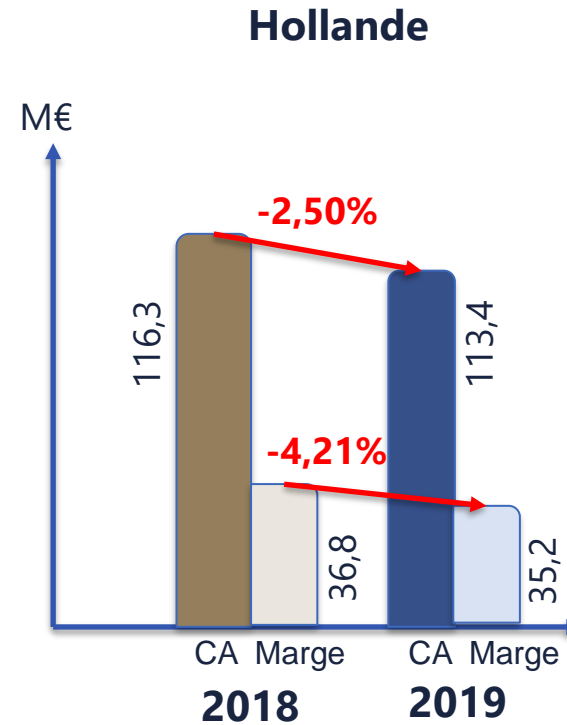
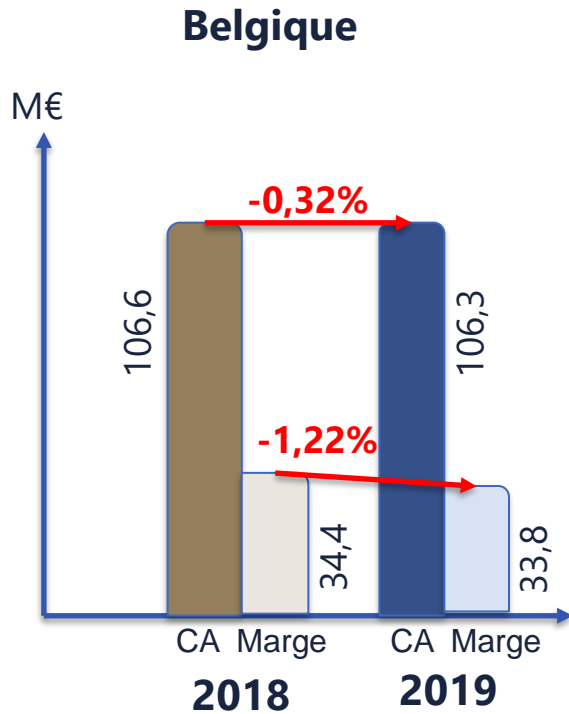


Evolution :

- Un chiffre d'affaires en diminution lié à la fermeture de magasins
- La saisonnalité reste conforme à l'historique

*Marge caisse

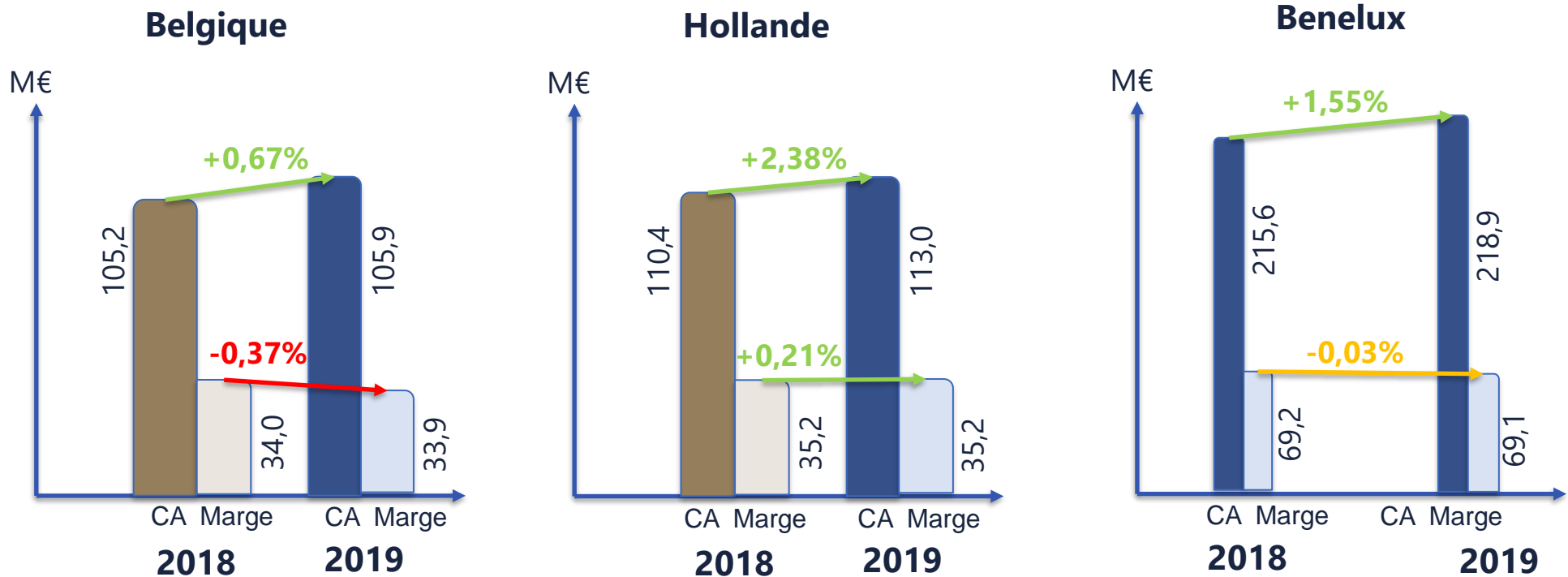
Evolution 2019 par pays



Evolution :

- Une marge en valeur qui décroît plus vite que le CA

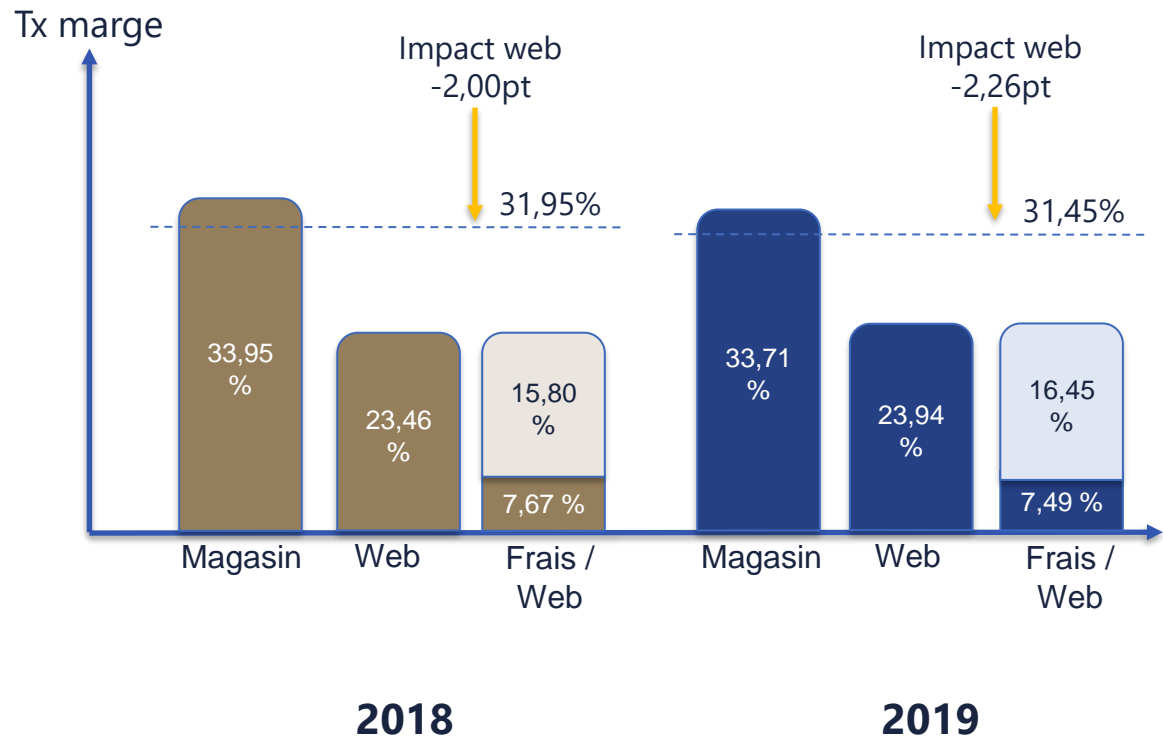
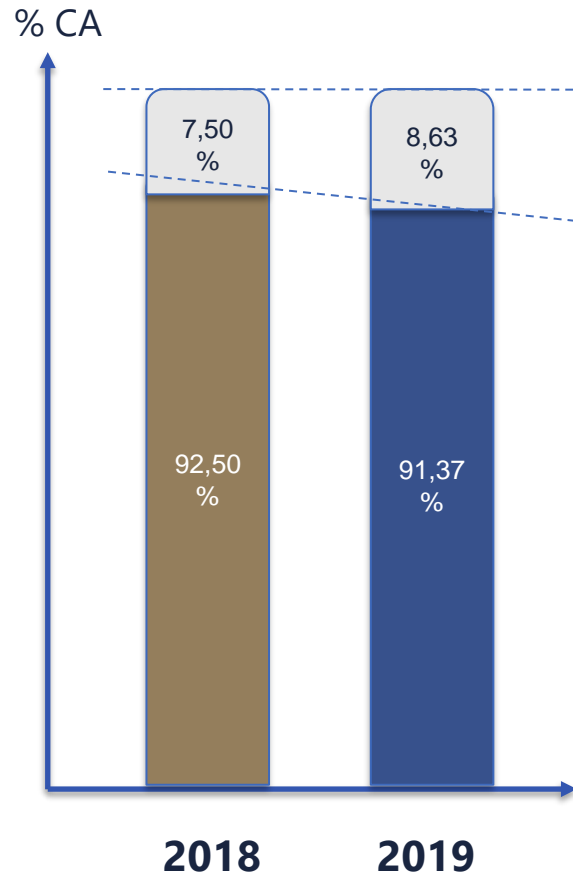
Evolution 2019 par pays à périmètre comparable



Evolution :

- Un CA en légère augmentation à périmètre comparable
- Marge en valeur ne suit pas la tendance de CA lié à un taux de marge caisse en baisse

Impact Internet



➤ L'augmentation du CA web dégrade le taux de marge

Activité du Benelux au 1^{er} trimestre 2020

➤ Fermeture de Karwei Apeldoorn West

- Magasin non rentable
- Arrivée prochaine d'un concurrent important
- Réouverture d'Apeldoorn Noord



➤ Remodling de Gamma Geel

- Modernisation de la façade
- Merchandising revu
- La crise du Covid-19 a interrompu brutalement la campagne de réouverture



Activité du Benelux au 1^{er} trimestre 2020

➤ Réouverture Karwei Apeldoorn Noord

- Surface : 4700 m²
- Un démarrage encourageant
- L'effet Covid-19 fausse l'analyse de l'efficacité du nouveau concept Karwei



Activité du Benelux au 1^{er} trimestre 2020

- Conflits entre Bourrelier Group et Intergamma
 - Procédure au Tribunal (chambre des entreprises du Tribunal d'Amsterdam) sans succès
 - Procédure en arbitrage concernant le respect des contrats de franchise toujours en cours
 - Un coût de procédure non négligeable
- Crise du Covid-19
 - Belgique :
 - Fermeture des magasins Gamma du 17 mars au 18 avril 2020
 - L'impact de CA s'est élevé à une perte de CA de 7,7M€ et de marge de 2,4M€
 - A ce jour, l'ensemble de la perte en CA et en marge a été récupérée et est en hausse VS 2019
 - La tendance reste positive mais la prudence reste nécessaire
 - Hollande :
 - Les magasins situés au Pays-Bas sont restés ouverts avec des aménagements sanitaires
 - L'activité est en hausse VS 2019, en CA et en marge
 - La tendance reste positive mais la prudence reste nécessaire

Nouveaux investissements et placements

Stratégie d'investissement

Investissements majoritaires

- **47 opérations étudiées**

- **Aucune opération majeure n'aura été réalisée en 2019**

Conditions de prix et de marchés des cibles étudiées & Conditions macro-économiques auront été jugées insuffisantes

- **Un opération finalisée au cours du 1er trimestre 2020**

Cet investissement permet la mise en œuvre des moyens financiers nécessaires pour constituer dans le temps, et avec sélectivité, un portefeuille d'actifs hôteliers européens, murs et fonds, que le groupe exploitera avec son partenaire.

Stratégie d'investissement

Investissements minoritaires

➤ Rappel du cadre

- entreprises qui cherchent des capacités financières supplémentaires pour financer leur développement
- co-investissements dans le respect des critères de sélection du groupe
- capitaux confiés à des gestionnaires reconnus et compétents dont la stratégie d'investissement aura été elle aussi reconnue cohérente avec les grands axes qui guident la stratégie d'investissements du groupe.

➤ **7 opérations pour un engagement total de 12M€ mobilisés au cours de l'année 2019.**

➤ **Au 31/12/2019 un peu moins de 30% des capitaux engagés auront été appelés**

➤ **Aucune opération minoritaire n'est à enregistrer au cours du 1^{er} trimestre 2020.**

Eléments financiers 2019

Éléments financiers 2019

—

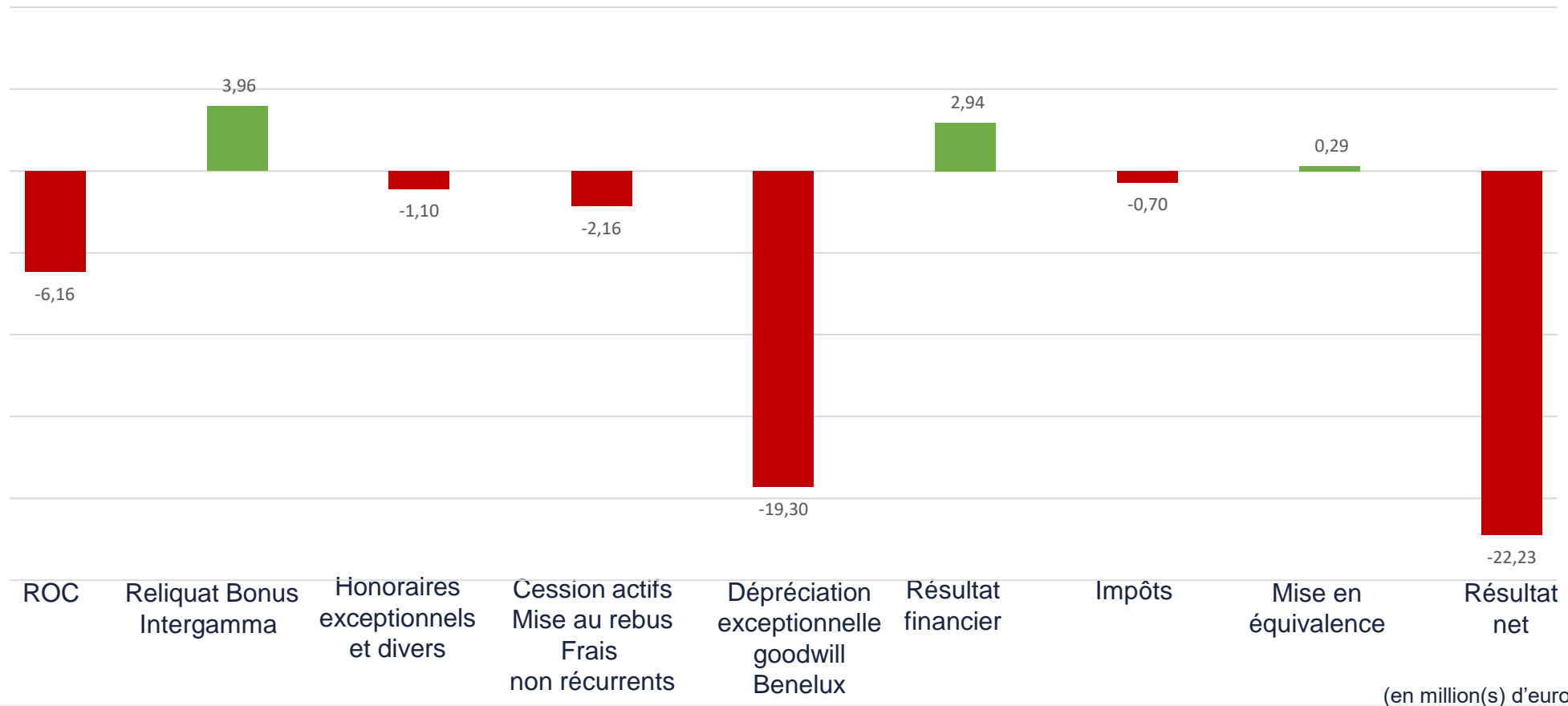
| CHIFFRE D'AFFAIRES CONSOLIDÉ | | EN MILLIONS D'EUROS | | |
|-------------------------------------|-------------------------------|---------------------|--------------|---------------|
| | | 2018 | 2019 | EVOLUTION |
| BENELUX PAR SEMESTRE | 1er semestre | 112,7 | 110,2 | -2,24% |
| | 2ème semestre | 110,2 | 109,4 | -0,66% |
| | Ensemble de l'exercice | 222,9 | 219,6 | -1,46% |
| PAR PAYS | France | 3,4 | 3,3 | -1,00% |
| | Belgique | 106,6 | 106,3 | -0,32% |
| | Pays-Bas | 116,3 | 113,3 | -2,50% |
| | Ensemble de l'exercice | 226,3 | 222,9 | -1,48% |

Éléments financiers 2019 : Compte de résultat consolidé (1/2)

| En millions d'euros | 2018 | 2019 | Variation |
|-------------------------------|--------------|--------------|-----------|
| Chiffres d'affaires HT | 226,3 | 222,9 | -1,48% |
| Marge commerciale | 77,3 | 74,7 | -3,31% |
| <i>en % du CA</i> | <i>34,7%</i> | <i>34,0%</i> | |
| Résultat opérationnel courant | -0,3 | -6,2 | |
| <i>en % du CA</i> | <i>-0,1%</i> | <i>-2,8%</i> | |

Éléments financiers 2019 : compte de résultat consolidé (2/2)

➤ Passage du résultat opérationnel courant au résultat net consolidé



(en million(s) d'euros)

Éléments financiers 2019

—

RÉSULTAT NET CONSOLIDÉ

En milliers d'Euros

| | 2018 | 2019 |
|--------------|----------|------------|
| Résultat net | 82 702,2 | - 22 274,0 |

Éléments financiers 2019 : Extrait tableau de flux de trésorerie

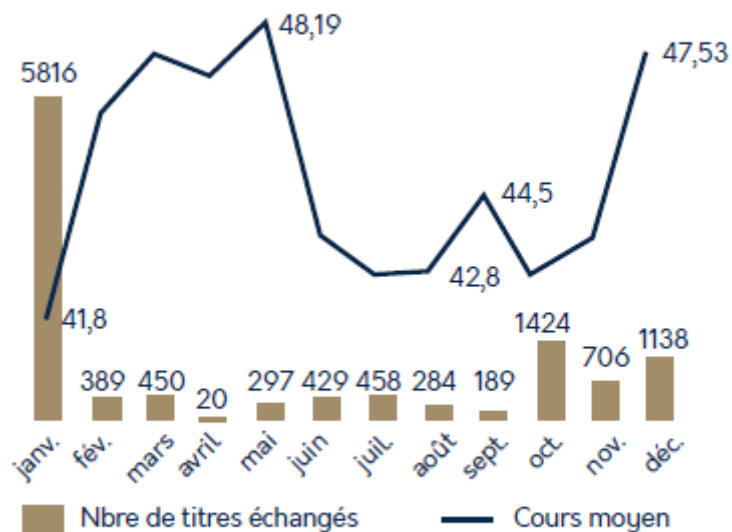
| En millions d'euros | 2016 | 2017 | 2018 | 2019 | VARIATION |
|---|------------|--------------|--------------|-------------|---------------|
| Résultat net consolidé | 10,8 | -48,7 | 82,7 | -22,2 | -126,8% |
| CAF avant financier et impôt | 42,8 | 22,5 | 2,1 | 27,2 | +1195,2% |
| Variation BFR | -0,1 | -8,7 | 5,3 | 12,9 | +143,4% |
| Impôts payés | -4,1 | -6,5 | -4,9 | 1,5 | -130,6% |
| Investissements nets | -22,4 | -15,6 | 1,2 | -4,8 | +500,0% |
| Variation de périmètre | - | - | 315,0 | 0,0 | - |
| Flux de trésorerie liés aux opérations de financement | -9,6 | -8,7 | -97,6 | -24,6 | -74,8% |
| Dont dividendes | -6,2 | -6,2 | -12,4 | -3,1 | -75,0% |
| Variation de trésorerie | 6,7 | -17,0 | 221,0 | 12,5 | -94,3% |

Eléments financiers 2019 : Emprunts

| (en milliers d'euros) | 2018 | 2019 |
|--|-----------------|------------------|
| Dettes envers les établissements de crédit | 35 758,8 | 32 769,5 |
| Dettes locatives long terme | 3 788,5 | 69 180,8 |
| Emprunt et dettes financières diverses | 277,7 | 0 |
| Total des emprunts portant intérêt non courant (>1 an) | 39 824,9 | 101 950,3 |
| Dettes envers les établissements de crédit | 5 003,8 | 5 180,3 |
| Concours bancaires courants | 267,0 | 109,2 |
| Dettes locatives court terme | 420,1 | 15 851,8 |
| Intérêts courus non échus | 0 | 0 |
| Total des emprunts portant intérêt courant (<1 an) | 5 690,9 | 21 141,4 |
| Total général | 45 515,8 | 123 091,7 |

L'année boursière 2019

Évolution du cours de Bourse



source Euronext

ALBOU
EURONEXT
GROWTH

Marché :

Euronext growth

Code ISIN

FR 000 0054421

Nombre de titres :

6 221 343

Cours au 31 déc. 2019 :

48,0 €

Capitalisation au 31 déc. 2019 :

298,6 M€

Cours le plus bas en 2019 :

38,00 €

Cours le plus haut en 2019 :

49,00 €

Incertitudes et litiges

Incertitudes et litiges

- Suivi du litige Bourrelier Group – Jean-Claude Bourrelier & consorts / JG Capital Management
 - Le jugement 19 mai 2020 rendu par le Tribunal de Commerce de Créteil a débouté entièrement JG Capital Management, actionnaire minoritaire de Bourrelier Group de ses diverses demandes indemnitaires.
 - Ce litige est sans impact sur les comptes présentés.

- Litige Bourrelier Group / Intergamma
 - La chambre des entreprises du Tribunal d'Amsterdam a rendu son verdict le 27 mai 2019 en rejetant notre demande d'enquête indépendante sur la gestion d'Intergamma.
 - La décision de la commission d'arbitrage devrait être rendue fin 2020.
 - Ce litige n'a pas d'impact sur les comptes présentés mis à part les honoraires de nos conseillers

Le calendrier financier 2020

26 février 2020

Chiffre d'Affaires 2019

5 mai 2020

Résultats annuels 2019

23 juin 2020

Assemblée Générale des actionnaires

16 juillet 2020

Chiffre d'affaires 1er semestre 2020

15 octobre 2020

Résultats semestriels 2020

Commissaires aux comptes Rapport sur les comptes 2019

Rapports des Commissaires aux Comptes

6 rapports émis au titre de l'exercice clos le 31/12/2019

- 3 rapports concernant la partie ordinaire de l'assemblée
 - Rapport sur les comptes annuels
 - Rapport sur les comptes consolidés
 - Rapport spécial sur les conventions réglementées

- 3 rapports concernant la partie extraordinaire de l'assemblée
 - Rapport sur l'augmentation du capital réservés aux adhérents d'un plan épargne entreprise (21^{ème} résolution)
 - Rapport sur l'émission d'actions ordinaires et/ou de diverses valeurs mobilières avec maintien ou suppression du droit préférentiel de souscription (16^{ème}, 18^{ème} et 19^{ème} résolutions)
 - Rapport sur la réduction de capital par annulation d'actions (15^{ème} résolution)



Cabinet Lucien Zouary & Associés

Résolutions de la compétence de l'assemblée générale ordinaire (résolutions 1 à 14)

**Assemblée Générale Mixte
Partie ordinaire**

—
Première résolution
—

Approbation des comptes sociaux de l'exercice clos le 31 décembre 2019

**La résolution est adoptée à 98,26 %
Par 6 117 736 voix pour et 108 019 contre**

**Assemblée Générale Mixte
Partie ordinaire**

Deuxième résolution

Approbation des comptes consolidés de l'exercice clos le 31 décembre 2019

**La résolution est adoptée à 98,26 %
Par 6 117 736 voix pour et 108 019 contre**

**Assemblée Générale Mixte
Partie ordinaire**

Troisième résolution

Affectation du résultat de l'exercice clos le 31 décembre 2019

**La résolution est adoptée à 100,00 %
Par 6 117 736 voix pour et 0 voix contre**

**Assemblée Générale Mixte
Partie ordinaire**

—
Quatrième résolution
—

Conventions visées à l'article L. 225-38 du Code du Commerce

**La résolution est adoptée à 100,00 %
Par 6 095 410 voix pour et 0 voix contre**

**Assemblée Générale Mixte
Partie ordinaire**

—
Cinquième résolution
—

Conventions visées à l'article L. 225-38 du Code du Commerce et conclues entre la Société et la société civile M14, actionnaire disposant d'une fraction des droits de vote supérieure à 10 %

**La résolution est adoptée à 98,26 %
Par 6 117 710 voix pour et 108 019 contre**

**Assemblée Générale Mixte
Partie ordinaire**

—
Sixième résolution
—

Conventions réglementées relevant de l'article L. 225-38 du Code du Commerce qui ont été conclues sans autorisation préalable du Conseil d'Administration

**La résolution est adoptée à 98,26 %
Par 6 095 412 voix pour et 108 019 contre**

**Assemblée Générale Mixte
Partie ordinaire**

—
Septième résolution
—

Fixation du montant global annuel de la rémunération allouée aux
membres du conseil d'administration

**La résolution est adoptée à 100,00 %
Par 6 225 755 voix pour et 0 voix contre**

**Assemblée Générale Mixte
Partie ordinaire**

—
Huitième résolution
—

Renouvellement du mandat d'administrateur de
Monsieur Jean-Claude BOURRELIER pour une durée de six (6) années

**La résolution est adoptée à 100,00 %
Par 6 225 729 voix pour et 0 voix contre**

**Assemblée Générale Mixte
Partie ordinaire**

—
Neuvième résolution
—

Renouvellement du mandat d'administrateur de
Monsieur Jean-Michel BOURRELIER pour une durée de six (6) années

**La résolution est adoptée à 100,00 %
Par 6 217 347 voix pour et 0 voix contre**

**Assemblée Générale Mixte
Partie ordinaire**

Dixième résolution

Renouvellement du mandat d'administrateur de
Madame Annabelle BOURRELIER pour une durée de six (6) années

**La résolution est adoptée à 100,00 %
Par 6 220 273 voix pour et 0 voix contre**

**Assemblée Générale Mixte
Partie ordinaire**

—
Onzième résolution
—

Renouvellement du mandat d'administrateur de
Monsieur Jean CRITON pour une durée de six (6) années

**La résolution est adoptée à 100,00 %
Par 25 646 voix pour et 0 voix contre**

**Assemblée Générale Mixte
Partie ordinaire**

—
Douzième résolution
—

Ratification du transfert du siège social

**La résolution est adoptée à 100,00 %
Par 6 225 755 voix pour et 0 voix contre**

**Assemblée Générale Mixte
Partie ordinaire**

—
Treizième résolution
—

Autorisation à donner au conseil d'administration
à l'effet d'opérer sur les actions de la société

**La résolution est adoptée à 98,26 %
Par 6 117 736 voix pour et 108 019 voix contre**

**Assemblée Générale Mixte
Partie ordinaire**

—
Quatorzième résolution
—

Pouvoirs pour l'accomplissement des formalités

**La résolution est adoptée à 100,00 %
Par 6 225 755 voix pour et 0 voix contre**

Résolutions : partie extraordinaire (résolutions 15 à 23)

**Assemblée Générale Mixte
Partie extraordinaire**

—
Quinzième résolution
—

Autorisation au conseil d'administration pour réduire
le capital de la société par annulation d'actions auto-détenues

**La résolution est adoptée à 98,26 %
Par 6 117 736 voix pour et 108 019 voix contre**

**Assemblée Générale Mixte
Partie extraordinaire**

—
Seizième résolution
—

Délégation au conseil d'administration lui donnant compétence pour procéder à l'émission de tout titre et/ou à l'augmentation du capital social, par émission d'actions ordinaires et/ou d'autres valeurs mobilières donnant accès au capital ou donnant droit à un titre de créance, avec maintien du droit préférentiel de souscription

**La résolution est adoptée à 98,26 %
Par 6 117 736 voix pour et 108 019 voix contre**

**Assemblée Générale Mixte
Partie extraordinaire**

—
Dix-septième résolution
—

Délégation au conseil d'administration lui donnant compétence pour augmenter le capital social par incorporation de bénéfices, de réserves ou de primes et attribution d'actions gratuites ou élévation de la valeur nominale des actions existantes

**La résolution est adoptée à 98,26 %
Par 6 117 736 voix pour et 108 019 voix contre**

**Assemblée Générale Mixte
Partie extraordinaire**

—
Dix-huitième résolution
—

Délégation au conseil d'administration lui donnant compétence pour augmenter le capital social par émission – sans droit préférentiel de souscription d'actions ordinaires et/ou pour émettre toutes autres valeurs mobilières donnant accès au capital ou donnant droit à un titre de créance par voie d'offre au public

**La résolution est adoptée à 98,26 %
Par 6 117 736 voix pour et 108 019 voix contre**

Assemblée Générale Mixte Partie extraordinaire

Dix-neuvième résolution

Délégation au conseil d'administration lui donnant compétence pour augmenter le capital social par émission – sans droit préférentiel de souscription d'actions ordinaires et/ou pour émettre toutes autres valeurs mobilières donnant accès au capital ou donnant droit à un titre de créance par une offre à des investisseurs qualifiés ou à un cercle restreint d'investisseurs au sens du paragraphe 1° de l'article L. 411-2 du Code monétaire et financier et du point e de l'article 2 du règlement (UE) n° 2017/1129 du 14 juin 2017

**La résolution est adoptée à 98,26 %
Par 6 117 736 voix pour et 108 019 voix contre**

**Assemblée Générale Mixte
Partie extraordinaire**

—
Vingtième résolution
—

Autorisation donnée au conseil d'administration en cas d'augmentation de capital ou sans suppression du droit préférentiel de souscription des actionnaires, d'augmenter le nombre de titres à émettre.

**La résolution est adoptée à 98,26 %
Par 6 117 736 voix pour et 108 019 voix contre**

**Assemblée Générale Mixte
Partie extraordinaire**

—
Vingt-et-unième résolution
—

Autorisation à donner au conseil d'administration en cas d'augmentation de capital ou sans suppression du droit préférentiel de souscription des actionnaires, d'augmenter le nombre de titres à émettre.

**La résolution est adoptée à 98,26 %
Par 6 117 736 voix pour et 108 019 voix contre**

**Assemblée Générale Mixte
Partie extraordinaire**

—

Vingt-deuxième résolution

—

Mise en harmonie des statuts avec la législation en vigueur et autres modifications statutaires

**La résolution est adoptée à 98,26 %
Par 6 117 736 voix pour et 108 019 voix contre**

**Assemblée Générale Mixte
Partie extraordinaire**

—
Vingt-troisième résolution
—

Pouvoirs pour l'accomplissement des formalités

**La résolution est adoptée à 100,00 %
Par 6 225 755 voix pour et 0 voix contre**

Merci de votre attention

Contacts

Carole Haddad
Office Manager

T+33 (0)6 63 31 22 73 c.haddad@bourrelier-group.com